



**O B E C N Í D Ů M
S T R Á N E C K Á
Z H O Ř**

P01 ZADÁNÍ



OBECNÍ DŮM STRÁNECKÁ ZHOŘ

P01 ZADÁNÍ

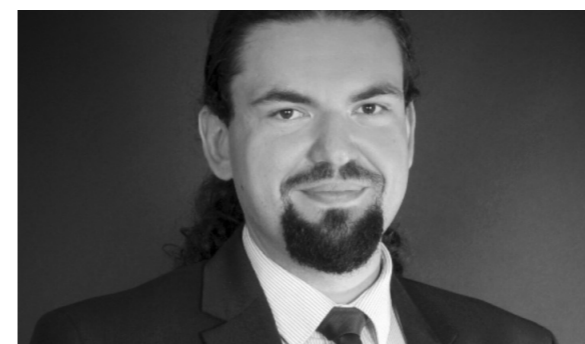
POROTA



Josef Kadela

Řádný člen závislý, místopředseda poroty

Od roku 2018 člen zastupitelstva obce, od roku 2022 starosta obce



Mgr. Jan Heldes

Řádný člen závislý

Advokát, od roku 2018 místostarosta obce Stránecká Zhoř.



Ing. arch. Alena Režná, Ph.D.

Řádný člen nezávislý, předsedkyně poroty

Magisterské i doktorandské studium absolvovala na Fakultě architektury VUT v Brně v letech 2005 a 2013. Od roku 2004 pracuje jako architekt v architektonické kanceláři ARCHTEAM. Spolupracuje na návrzích a projektech rodinných domů, veřejných staveb a urbanistických studiích. Je autorizovanou architektkou České komory.



Ing. arch. Milan Nytra

Řádný člen nezávislý

Ostravský rodák, autorizovaný architekt, absolvoval fakultu architektury na brněnské technice. Je členem Stavovského soudu České komory architektů. Spolu s Hanou Nytrovou vede architektonickou kancelář NYTRAPLAN. Působil v hudebních formacích AG Flek, Progres, Buty nebo Laputa.



Ing. Martina Grimmová

Náhradní člen nezávislý

Vystudovala Pozemní stavby a architekturu na Fakultě stavební, ČVUT v Praze. V letech 2000-2005 pracovala jako architektka v Kanadě a Číně. V roce 2016 založila s Rudolfem Grimmem ateliér GRIMM Architekti, který získal řadu ocenění v soutěžích a kde působí doposud. Je autorizovanou architektkou České komory architektů.

MÍSTO

Stránecká Zhoř je obec v okrese Žďár nad Sázavou v Kraji Vysočina. Leží v nadmořské výšce 497 m a žije zde 620 obyvatel.

Jméno vesnice je totožné se starým obecným *Zhoř* – vypálená půda. Toto jméno, jímž se označovaly vsi, které vznikly na půdě získané vypálením lesa či křovin, bylo typické pro oblast západního Tišnovska, Velkomeziříčska a Jihlavska a mělo stejný význam jako *žďár*, ale je ale starší.

Krajina v okolí Stránecké Zhoře je mírně zvlněná a méně zalesněná. Les se nachází na jihozápadě a svažuje se do údolí říčky Balink.

Na severní, východní a jihovýchodní straně obce najdeme 8 rybníků, největší z nich je Borek. Severní část katastru obce rozdělují dálnice D1 Brno – Praha.

K obci přináležejí místní části: Kochánov, Nová Zhoř a Frankův Zhořec. Dominantou obce je zámek Řádu rytířů Kristových, středověká stavba, jež je památkou na Stránecké ze Stránec.



DŮM

Obecná škola jednotřídní byla ve Stránecké Zhoří zřízena až roku 1874, tedy 100 let po vydání tzv. Školního řádu Marií Terezií (r. 1774). Až do postavení školy, které bylo pro Stráneckou Zhoř významnou událostí, chodily děti do školy v nedalekém Měříně.

Nová školní budova byla postavena na místě bývalých hospodářských budov, kdysi zájezdního hostince č. 28. V přízemí byla 1 třída, byt učitele (správce školy) s příslušenstvím a malé hospodářské zařízení, kde si správci školy chovali drobné hospodářské zvířectvo. K tomu jim sloužilo 39 arů pole (zahrady). V počátečních letech a ještě mnohem později se zde počet žáků pohyboval mezi 60 a 65.



Postupem doby byla škola rozdělena na 2 třídy a začaly sem chodit děti z Nové Zhoře a poté i z Kochánova. Pozdějším zrušením druhé třídy a sníženým počtem nově narozených dětí začal počet žáků výrazně klesat.

Roku 1982 došlo v důsledku nařízení tehdejší státní správy ke zrušení základní školy i přes nesouhlas občanů. Zbývajících 13 žáků přešlo do základní školy v Měříně. Zde byl také přemístěn všechn inventář.

Během let se na škole vystřídalo 8 správců, později ředitelů. Nejvíce se do historie obce zapsal František Labík pro svoji všestrannou činnost, zejména v kultuře. Stál v popředí bohaté divadelní činnosti, vedl obecní kroniku, byl několik roků starostou obce a i jinak se veřejně angažoval. Ukončení školy prováděla poslední ředitelka Zdeňka Kučerová. Přes poměrně krátkou dobu 107 let trvání obecné (později základní) školy se její přítomnost v obci projevila velmi příznivě, zejména na úseku kultury a společenského života.

Vysloužilá školní budova byla po roce 1982 ponechána svému osudu a postupně chátrala. Po získání obecní samostatnosti byla v roce 1994–1995 generálně opravena, aby mohla dále sloužit potřebě obyvatel.



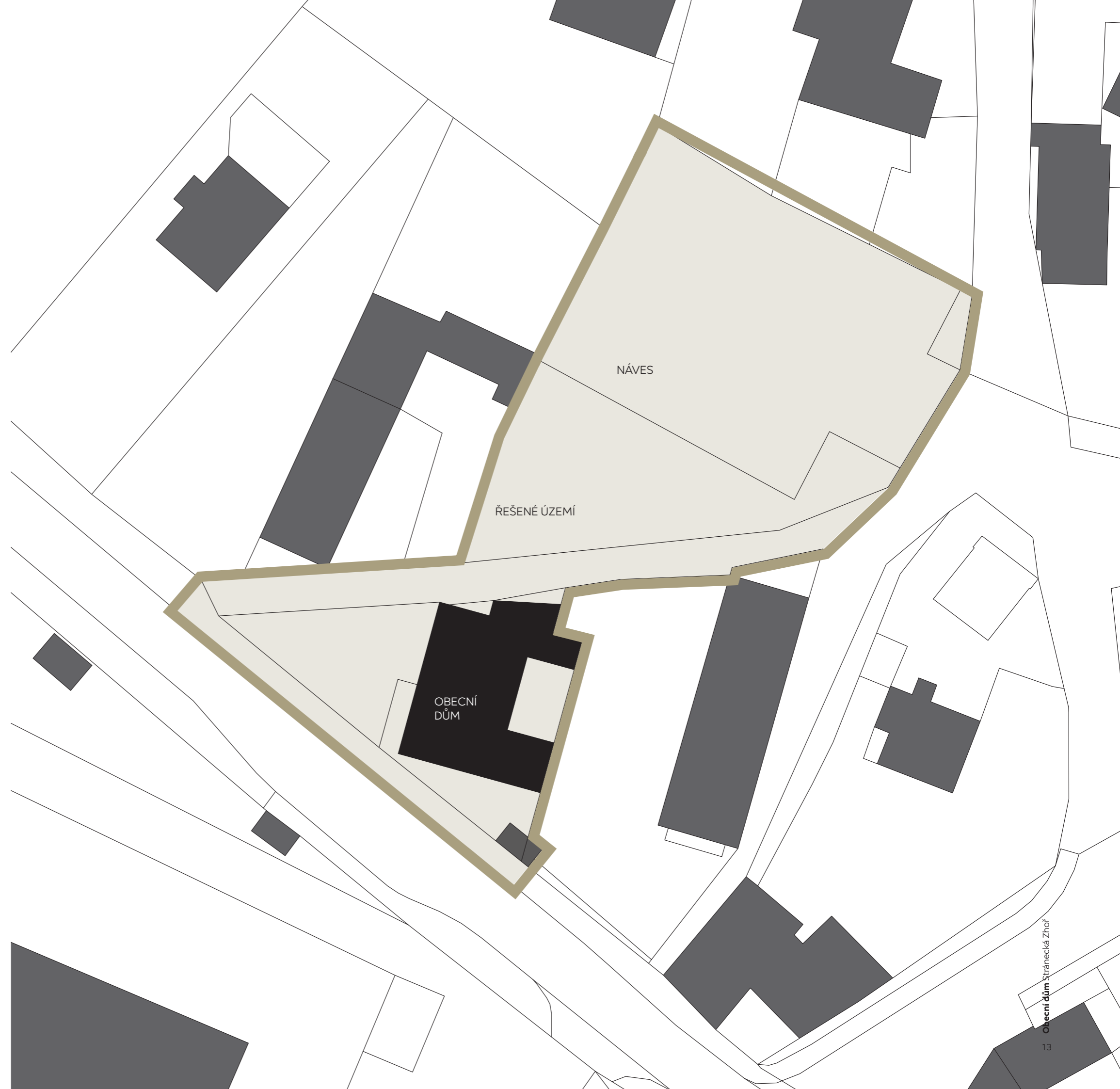
ZADÁNÍ

Zadání je rozděleno na rekonstrukci bývalé Obecné školy na Obecní dům a vytvoření veřejného prostranství návsi.

Pozemky určené pro veřejné prostranství jsou nyní brownfieldem po demolovaném historickém statku. Obecní dům a náves budou společenským, kulturním a volno-časovým centrem obce.

Stávající kapacity odstavných a parkovacích stání pro automobily na pozemku 19/1 jsou dostatečné i pro navrhované provozy. Součástí zadání je také chodník podél krajské silnice II/602 a přístřešek autobusové zastávky.

Limitem pro rekonstrukci je zastínění sousedního pozemek č.p. 346 K.ú. Stránecká Zhoř [756105]. Výška římsy domu na hraně tohoto pozemku nepřesáhne 4m od upraveného terénu.



OBECNÍ DŮM

Obecní dům bude sloužit jako administrativní, společenské a kulturní centrum obce.

Vznikne zde sál s klubovnou (přísálí) pro společenské, kulturní a sportovní akce. Sál a přísálí budou fungovat odděleně s možností propojit oba prostory. Multifunkční sál a přísálí umožní konání různých akcí od obecního plesu po turnaj ve stolním tenisu. V návaznosti na sál bude umístěn prostor pro přípravu dovezených jídel a sklad nábytku.

Dále zde bude hospoda s venkovní zahrádkou pro každodenní neformální setkávání. Hospoda bude mít svoji přípravnu dovezených jídel a prostor pro skladování pivních sudů.

V objektu se počítá s umístěním Obecního úřadu včetně jednací místnosti pro zastupitele obce.

STAVEBNÍ PROGRAM

Administrativní část

Kancelář starosty

Jednací místnost pro 11 osob
propojitelná s kanceláří starosty

Kancelář účetní

Kuchyňka

Archiv, cca 7 m²

Společenská část

Sál pro 50 sedících v plesovém uspořádání, 100 stojících, maximum 120 lidí, v návaznosti na sál bude oddělená přípravná dovezených jídel pro soukromé akce

Klubovna (přísálí) v návaznosti na sál

Sklad nábytku

Hospoda pro 30 lidí, v návaznosti na sál, součástí bude vlastní přípravná dovezených jídel a prostor pro pivní sudy

Venkovní zahrádka hospody

NÁVES

Náves bude sloužit jako veřejné prostranství pro všechny generace obyvatel obce. Stane se shromažďovacím prostranstvím pro různorodé aktivity, od sportovních, přes rekreační až po konání svátečních akcí, například svatby.

Zadavatel předpokládá umístění víceúčelového dětského hřiště, které bude doplněno o workoutové a parkourové prvky. Důležité je propojení s Obecním domem.

Zázemí veřejného prostranství bude zajišťovat Obecní dům a objekt altánu s tzv. dílnou. V dílně bude prostor pro sekačku, nářadí, ponk a sklad nábytku. Venkovní prostranství se doplní o 3 parkovací stání pro potřeby úřadu.

STAVEBNÍ PROGRAM

Víceúčelová plocha parkového charakteru

Víceúčelové dětské hřiště

Altán

3 parkovací stání pro potřeby úřadu

Dílna cca 30 m²

Zadavatel účastníkům doporučuje zohlednit skutečnosti uvedené v podkladu P01 Zadání.

Požadavky uvedené v podkladu P01 Zadání jsou stanoveny jako **doporučující a jejich nedodržení není důvodem k vyřazení návrhu z posuzování ani k vyloučení účastníka ze soutěže.**